

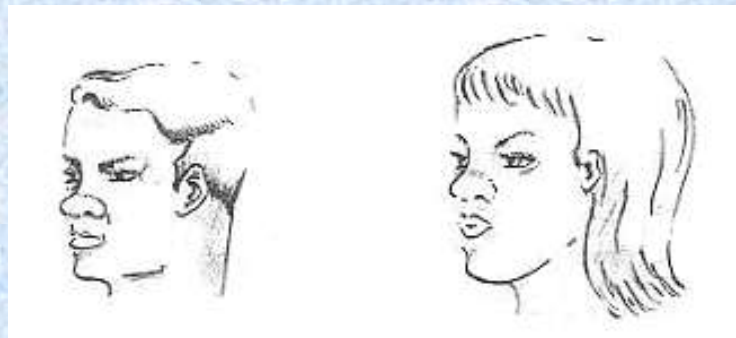
# Asztrológiai arcok

A következőkben részletesen is bemutatom ábrákkal a hét alaptípus jellegzetességeit, kezdve a bolygó jellegével, amely a legfontosabb asztrológiai analógiás jelentéseket tartalmazza, majd a fiziognómiában az adott arctípus jellembeli karakter jegyeit sorolom fel, végül pedig részletes leírással szolgálok a legjellegzetesebb arcvonásokról.

---

1.

## A Hold arc jellegzetessége



**A Hold jelleg:** vizes, nedves, nőies, negatív, passzív, önátadó, hangulat, tudatalatti, fantázia, emlékezés.

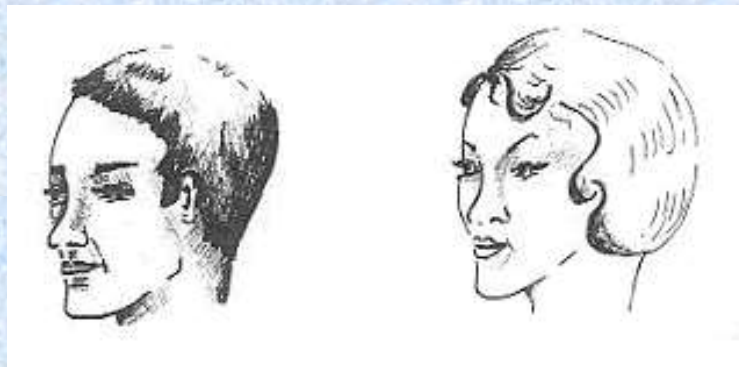
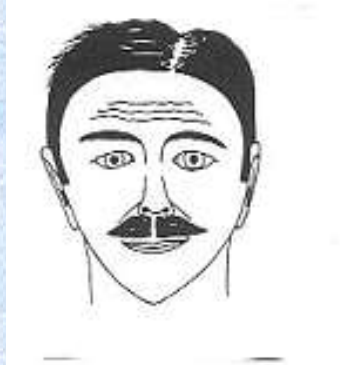
**Hold arcúak karaktere:** kevés energia, lustaság, élet kényelmének szeretete, gazdag álmvilág, változékony természet, hipochondria. A Hold arc általában kerek, vagy legalábbis tojásdad formájú, különösen a telehold idején születetteknél lehet jól megfigyelni („holdvilágképű”). Jellemző még a sápadt érzékeny bőr, vékonyszálú puha haj, homlok alacsony de széles és lekerekített, vizenyős és kerek szem, rövid pisze vagy duzzadt, krumplicszerű orr, kerek párnás pofi.

Mindazok, akiknél a Rák jegy nagyon hangsúlyos a képletében (Aszcendens jegye, a Nap és/vagy több bolygó, személyi jelölő, születési uralkodó is a Rákban tartózkodik, illetve az I. házban található a Hold) egy vagy több jellemző vonás mindenképpen megjelenik az arcfarmájában.

---

## 2.

### A Merkúr arc jellegzetessége



**A Merkúr jelleg:** hideg, száraz, földies, légies, férfias és nőies, intellektus, logika, kommunikáció, mozgékony, kapcsolatteremtés.

**A Merkúr arcúak karaktere:** derűs, vidám, szangvinikus, ideges, gyakran túlterhelt, nyughatatlan, töprengő, tanító vagy kereskedő típus, jó szervező, született politikus, olykor alattomos, másokat kihasználó. A Merkúr arc jellegzetessége a lefelé álló háromszögletű arcforma, az áll gyakran csúcsos vagy hegyes, szabályos harmonikus arcvonások, száj vagy túlzottan nagy vagy túlságosan kicsi, bőr sima tiszta, esetleg olajbarna, nagy szem világos vagy egész sötét-fekete, orr többnyire keskeny alul kiszélesedik, fogak kicsik és formásak.

Mindazok, akiknél az Iker jegy vagy a Szűz jegy nagyon hangsúlyos a képletében (Aszcendens jegye, a Nap és/vagy több bolygó, személyi jelölő, születési uralkodó Ikerben vagy Szűzben áll, illetve az I. házban található a Merkúr) egy vagy több jellemző vonás mindenképpen megjelenik az arcformájában.



### 3.

## A Szaturnusz arc jellegzetessége



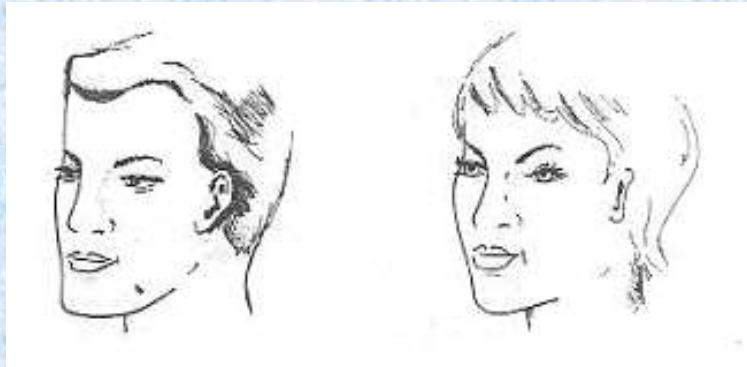
**A Szaturnusz jelleg:** negatív, hideg, száraz, passzív, férfias, koncentrálttság, zárkózottság, mértékletesség, elővigyázatosság, komolyság.

A Szaturnusz arcúak karaktere: nem túl boldog ifjú kor, nagy önuralom, epésen kritikus, határozott, szereti az egyedüllétet, szereti a természetet, gondolkodó, óvatos, gondos, konzervatív, szemérmes. A Szaturnusz arc formájára a felfelé álló trapéz alak felel meg leginkább, állkapocs valamivel szélesebb a homloknál. Az orca csontos, szögletes, kiálló pofacsont, beesett szemek. Fehér vagy sárgás bőr, hideg tapintású, anyajegyek szemölcsök jelenléte. Homlok igen magas, keskeny és többnyire ráncos. Szemöldök vastag bozontos, orr nagy sokszor csőrszerű, hosszú keskeny orrlyukakkal. Száj is nagy de vékony, komornak tűnő. Férfiaknál sűrű szakáll szőrzet.

Mindazok, akiknél a Bak jegy vagy a Vízöntő jegy nagyon hangsúlyos a képletében (Aszcendens jegye, a Nap és/vagy több bolygó, személyi jelölő, születési uralkodó a Bakban/Vízöntőben található, illetve az I. házban található a Szaturnusz) egy vagy több jellemző vonás mindenképpen megjelenik az arcformájában.

## 4.

### A Nap arc jellegzetessége



**A Nap jelleg:** tüzes, férfias, meleg, száraz, aktív, cselekvőkészség, életerő, öntudat, egyéniség, tekintély, tudatosság.

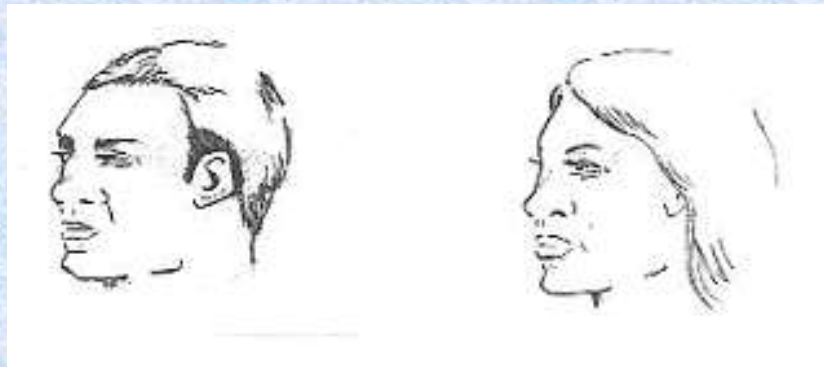
A Nap arcúak karaktere: kolerikus, haragos, vágy, hogy legyen valakivé, lendületes, türelmetlen, olykor alattomos, szerencsés típus, kiváló rábeszélő készsége van, agresszív modorú, nem túl hűséges, elbűvölő és kellemes, ingerlékeny, erős a nemisége, dicsekvő. A Nap arc felfelé álló háromszög formátumú, széles állkapocs, keskeny csúcsos homlok jellemzi. Szeme nagy, fénylő és tüzes (macskaszemek), ám sokszor halvány, merev tekintettel és bozontos szemöldökkel. A hajkorona (sörény) sűrű, hullámos, sokszor szőke, a férfiakra nem jellemző a kopaszodás és erős a szakállszőrzetük. Erős, markáns, férfias orr, két nagy általában elálló fül.

Mindazok, akiknél az Oroszlán jegy nagyon hangsúlyos a képletében (Aszcendens jegye, a Nap és/vagy több bolygó, személyi jelölő, születési uralkodó az Oroszlánban található, illetve az I. házban ott a Nap) egy vagy több jellemző vonás mindenképpen megjelenik az arcformájában.



## 5.

### A Mars arc jellegzetessége



**A Mars jelleg:** Pozitív, tüzes, száraz, meleg, férfias, akarat, energia, vágy, harc, szenvedély, bátorság, rombolás, kiáradó erotika.

**A Mars arcúak karaktere:** kemény, eltökélt, energikus, könnyen dühbe gurul, sértődékeny, gyorsan megbocsátó, jó egészségű és fizikumú, sportos, türelmetlen, ösztönös, nyílt, őszinte, heves, társaságkedvelő, hódító. A Mars arc jellegzetesen négyzet alakú, arc magassága és szélessége nagyjából egyforma. A bőr vöröses, vagy szeplős sokszor sebhelyekkel tarkított. A szem nagy, sötét és parancsoló, a szemöldök dús és bozontos. Széles a homlok, és nem túl magas, az orr viszonylag széles és domború, harcias ívvel. Az állkapocs szögletes és erős, az ajkak nagyok de keskenyek, a fogak kicsik.

Mindazok, akiknél a Kos jegy vagy a Skorpió jegy nagyon hangsúlyos a képletében (Aszcendens jegye, a Nap és/vagy több bolygó, személyi jelölő, születési uralkodó a Kosban/Skorpióban található, illetve az I. házban ott a Mars) egy vagy több jellemző vonás mindenképpen megjelenik az arcformájában.

6.

## A Vénusz arc jellegzetessége



**A Vénusz jelleg:** Negatív, meleg, nedves, nőies, passzív, kellemesség, szépség, szerelem, szeretet, harmónia, művészet, szórakozás, báj, befogadó erotika.

A Vénusz arcúak karaktere: Kedves, meleg, kifelé forduló, nyílt, társaságkedvelő, barátságos, érdeklődő, művészet kedvelő, szerelemre vágyó, társaközpontú, jóhiszemű. A Vénusz arc jellemzően a lefelé álló trapézra hasonlít, a markáns férfias jellegű állkapocs keskenyebb, mint a homlok. Az arc kellemesen lágy, nőies, kerekded, orcán sokszor gödröcskével. A bőr tiszta és lágy, rózsás színárnyalatú. A szem nagy, csillogó, hosszú szempillákkal. Az orr egyenes, a nagy száj, amely sokszor vörös és formás, nőknél kifejezetten szexi jelleget kölcsönöz. Gyorsan növekvő sűrű haj másik éke az arcnak.

Mindazok, akiknél az Bika jegy és a Mérleg jegy nagyon hangsúlyos a képletében (Aszcendens jegye, a Nap és/vagy több bolygó, személyi jelölő, születési uralkodó a Bikában/Mérlegben található, illetve az I. házban ott a Vénusz) egy vagy több jellemző vonás mindenképpen megjelenik az arcformájában.

---



## A Jupiter arc jellegzetessége



**A Jupiter jelleg:** Pozitív, meleg, száraz, férfias, tüzes, aktív, szétáradó, bölcsesség, igazságosság, hit, emberszeretet, jóakarat, nagyvonalúság, becsületesség.

**A Jupiter arcúak karaktere:** Szerencsés, nagyra hivatott, becsületes, optimista, idealista, céltudatos, barátságos, törvénytisztelő, vezető típus, vallásos, gőgös, méltóságteljes. A Jupiter arc jellemzően hosszúkás és négyzetes, az állkapocs egyforma széles a homlokkal. A meredeken ívelő homlok magas, széles és ráncos, férfiaknál hátrahúzódo hajvonallal. A bőr sima, finom és kissé sápadt. A szem nagy, tiszta és csillogó, sarkában szarkalábakkal. Hosszú, széles, előreálló „görög” vagy „római” típusú orr. Közepes méretű szépen ívelt ajkak és fejhez simuló nagy fülek jellemzik őket.

Mindazok, akiknél az Nyilas jegy és a Halak jegy nagyon hangsúlyos a képletében (Aszcendens jegye, a Nap és/vagy több bolygó, személyi jelölő, születési uralkodó a Nyilasban/Halakban található, illetve az I. házban ott a Jupiter) egy vagy több jellemző vonás mindenképpen megjelenik az arcformájában.

---

## **A fiziognómiai tanulmányok nem beszélnek az újonnan felfedezett bolygók:**

Uránusz, Neptunusz, Plútó által képviselt fizikai megjelenésről. A tapasztalatok a felfedezésük óta eltelt idő alatt csak csekély információval szolgálnak.

---

**Uránusz:** A Merkúr felsőbb oktávjának szokták tartani, más asztrológusok a Merkúr és Mars energiák fúziójaként tartják számon.

Az Uránusz jelleg: Légies, száraz, hideg, pozitív, férfias, tevékeny, szétáradó, eredetiség, függetlenség, újítás, intuíció, reform.

Az Uránusz arcban bizonyosan megjelennek a merkúri esetleg a marsikus jellegzetességek. Az arc lehet aszimmetrikus, valamiben szokatlan, elütő. Ha másban nem, a hajviseletben, haj és arcfestésben, vagy testékszerekben a konformizmus elleni lázadás, az egyéniség valamilyen módon megjelenik.

**Neptunusz:** a Vénusz felsőbb oktávjaként tartják számon, mások a Hold és a Vénusz analógiájának keverékeként ismerik el.

A Neptunusz jelleg: Vizes, meleg, negatív, nőies, passzív, érzékenység, befolyásolhatóság, önfeláldozás, áldozatkészség, egyetemes szeretet, inspiráció, érzékfeletti fogékonyság, irracionalitás. A Neptunusz arcban a vénuszi és a túláradó nedves jelleg miatt a holdi jellemzők, formák valamelyike bizonyosan megjelenik.

**Plútó:** A Mars bolygó felsőbb oktávjaként tartják számon.

A Plútó jelleg: érdekesen kevert, tüzes és nedves, férfias és nőies, de túlsúlyban a pozitív, tüzes férfias jelleg, szélsőségesség, ellentétesség, oldás-kötés, építés-rombolás, átalakulás, halál, kíméletlenség, fanatizmus, regenerálódás. A Plútó arcnál a marsikus jellegzetességeken túl, sokszor lehet megfigyelni a színek (szem, haj, szőrzet) nagyon sötét, komor jellegét.

**Figyelem!** *Egy ember ritkán hordozza magán egy jegy vagy bolygó-analógia tiszta megjelenési formáját, nagyon sokszor 2-3 vagy még több apró karakterisztikus elemből tevődik össze. A helyesen felállított pontos horoszkóp alapján azonban megfigyelhetők a jellemző arcvonások. A fiziognómia megfigyelései adott esetben komoly segítséget nyújthatnak az asztrológusnak a bizonytalan születési idővel rendelkező egyén képletének pontosításánál.*

**Forrás: Ezoterikus.hu**